


ROMÂNIA

CONSILIUL DE MONITORIZARE A IMPLEMENTĂRII CONVENȚIEI ONU  
PRIVIND DREPTURILE PERSOANELOR CU DIZABILITĂȚI  
Autoritate autonomă sub control Parlamentar

Str. Nerva Traian nr. 3, sector 3, București; tel. +40 21 371 27 66; fax +40 21 371 27 58;  
e-mail: [secretariat@consiliuldemonitorizare.ro](mailto:secretariat@consiliuldemonitorizare.ro); web: [www.consiliuldemonitorizare.ro](http://www.consiliuldemonitorizare.ro)

Nr. 2771/05.12.2024

APROB,  
PREȘEDINTE  
  
Dr. Emanuel Gabriel BOTNARIU

RAPORT

privind vizita de monitorizare desfășurată la Centrul de Servicii Sociale pentru Persoane Adulte cu Dizabilități - Centrul de Abilitare și Reabilitare pentru Persoane Adulte cu Dizabilități și Locuința Maxim Protejată pentru persoane adulte cu dizabilități, cu sediul în Mitocu Dragomirnei, județul Suceava

Sumar:

Prezentul Raport întocmit ca urmare a vizitei de monitorizare inopinate efectuată Centrul de Servicii Sociale pentru Persoane Adulte cu Dizabilități - Centrul de Abilitare și Reabilitare pentru Persoane Adulte cu Dizabilități și Locuința Maxim Protejată pentru persoane adulte cu dizabilități, cu sediul în Mitocu Dragomirnei, județul Suceava, efectuată în temeiul prevederilor art. 11 alin. (1) din Legea nr. 8/2016, privind înființarea mecanismelor prevăzute de Convenția privind drepturile persoanelor cu dizabilități, este structurat în trei secțiuni, după cum urmează:

- I. Cadrul general și organizarea vizitei;
- II. Constatările rezultate în urma vizitei efectuate;
- III. Recomandări.

## I. Cadrul general și organizarea vizitei

Prin Ordinul președintelui Consiliului de monitorizare nr. 223/13.11.2024 a fost dispusă efectuarea unei vizite de monitorizare, în perioada 19.11.2024 - 22.11.2024 la Centrul de Servicii Sociale pentru Persoane Adulte cu Dizabilități - Centrul de Abilitare și Reabilitare pentru Persoane Adulte cu Dizabilități și Locuința Maxim Protejată pentru persoane adulte cu dizabilități, cu sediul în Mitocu Dragomirnei, județul Suceava.

Din echipa de vizită au făcut parte Radu Alexandru - inspector de monitorizare în cadrul Consiliului de Monitorizare, în calitate de coordonator al echipei, Aonicesei Marius Vlaicu - expert independent și Olteanu Mariana-Oana - expert independent, reprezentanți ai societății civile.

### Constatările rezultate în urma vizitei efectuate

#### 1. Descrierea serviciului social

Centrul de Servicii Sociale pentru Persoane Adulte cu Dizabilități Mitocu Dragomirnei, cu sediul în Mitocu Dragomirnei, județul Suceava funcționează în subordinea furnizorului de servicii sociale Direcția Generală de Asistență Socială și Protecția Copilului (DGASPC) Suceava, fără personalitate juridică și are în componență Centrul de Abilitare și Reabilitare pentru Persoane Adulte cu Dizabilități și Locuința Maxim Protejată pentru persoane adulte cu dizabilități.



CAbR deține licența de funcționare LF nr. 001065, eliberată de Autoritatea Națională pentru Drepturile Persoanelor cu Dizabilități, Copii și Adopții la data de 02.09.2020.



Locuința Maxim Protejată deține licența de funcționare LF nr. 0000237, eliberată de Autoritatea Națională pentru Drepturile Persoanelor cu Dizabilități, (ANDPD) la data de 30.06.2022



Misiunea/ Scopul instituțiilor supuse monitorizării, potrivit materialului de prezentare pus la dispoziția echipei de vizitare de către șeful de centru este de a asigura în principiu găzduire, asistență, îngrijire, recuperare, reabilitare și reintegrare socială și profesională pentru persoanele adulte cu nevoi speciale.



Centrul de Servicii Sociale pentru Persoane Adulte cu Dizabilități Mitocu Dragomirnei deține contracte de colaborare cu:

- Școala gimnazială Mitocu Dragomirnei - nr 4770 din 05.11.2024
- Parohia Cajvana II - nr 60 din 18.06.2024
- Biserica Sfântul Haralambie Suceava nr. 07 din 26.04.2024
- Asociația Institutul pentru Parteneriat Social Bucovina nr.101718 din 26.03.2024

Atât Centrul de Abilitare și Reabilitare pentru Persoane Adulte cu Dizabilități Mitocu Dragomirnei, cât și Locuința Maxim Protejată dispun de o singură clădire de găzduire fiecare, în lateralul acestora există câte o încăpere separată cu destinație de spațiu tehnic, pentru centrală termică cu combustibil solid (lemn). Alăturat centrului era prevăzut și un pichet PSI, echipat.

Structura de personal a CABR conform organigramei și a statului de funcții, puse la dispoziția echipei de vizitare, cuprinde 32 posturi, ocupate după cum urmează:

Denumirea funcției	Nr. posturi în statul de funcții	Posturi vacante
Șef centru	1	0
Medic specialist	½	½
Psiholog	½	½
Asistent social	1	0
Asistent medical	5	0
Infirmier	6	2
Kinetoterapeut	1	0
Educator	1	0
Logoped	1	0
Pedagog recuperare	5	0
Îngrijitoare	3	1
Inspector de specialitate	2	2
Muncitor calificat (bucălar)	3	0
Șofer	1	0
<b>TOTAL</b>	<b>32</b>	<b>6</b>



Structura de personal la Locuința Maxim Protejată conform organigramei și a statutului de funcții, puse la dispoziția echipei de vizitare, cuprinde 6 posturi, ocupate după cum urmează:

Denumirea funcției	Nr. posturi în statul de funcții	Posturi vacante
Pedagog recuperare	2	0
Instructor ergoterapie	1	0
Asistent medical	1	0
Infirmier	1	0
Referent	1	1
<b>TOTAL</b>	<b>6</b>	<b>1</b>

### 1. Beneficiari

În cadrul Centrului de Servicii Sociale pentru Persoane Adulte cu Dizabilități Mitocu Dragomirnei (CABR și LMP) sunt găzduiți un număr de 49 beneficiari, 24 femei și 25 bărbați. Toți beneficiarii dețin un certificat de încadrare în grad de handicap.

Beneficiarii sunt persoane cu dizabilități încadrate în grad de handicap, după cum urmează:

Centrul de Abilitare și Reabilitare pentru Persoane Adulte cu Dizabilități

Femei 18

Bărbați 21

Vârsta beneficiarilor:

20-29	30-39	40-49	50-59	60-69	70-79	80-89
Ani	ani	ani	ani	ani	ani	ani
4	6	5	9	7	6	2

Tipul de dizabilități:

Fizic	Somatic	Auditiv	Vizual	Mintal	Neuropsihic	Asociat	HIV/ SIDA	Boli rare	Surdoecitate
-	-	-	1	21	13	4	-	-	-

Gradul de handicap:

Grav cu asistent personal	Grav	Accentuat	Mediu/ușor
7	2	28	2

CONSILIUL DE MONITORIZARE

Str. Nerva Traian nr. 3, sector 3, București; tel. +40 21 371 27 66; fax +40 21 371 27 58;  
e-mail: [secretariat@consiliuldemonitorizare.ro](mailto:secretariat@consiliuldemonitorizare.ro); web: [www.consiliuldemonitorizare.ro](http://www.consiliuldemonitorizare.ro)



Locuința Maxim Protejată

Femei 6

Bărbați 4

Vârsta beneficiarilor:

20-29 ani	30-39 ani	40-49 ani	50-59 ani	60-69 ani	70-79 ani	80-89 ani
1	1	4	2	2	-	-

Tipul de dizabilități:

Fizic	Somatic	Auditiv	Vizual	Mintal	Neuropsihic	Asociat	HIV/SIDA	Boli rare	Surdoecitate
-	-	-	-	4	6	-	-	-	-

Gradul de handicap:

Grav cu asistent personal	Grav	Accentuat	Mediu/ușor
-	-	10	-

1. Respectarea drepturilor prevăzute de Convenția privind drepturile persoanelor cu dizabilități (denumită în continuare CDPD)

a) Accesibilitate, mobilitate personală, libertatea de expresie și opinie și accesul la informație (art. 9, 20, 21 din CDPD)

#### Art. 9 Accesibilitatea

Atât CABR cât și LMP fac parte din Centrului de Servicii Sociale pentru Persoane Adulte cu Dizabilități Mitocu Dragomirnei.

Acestea sunt situate în comuna Mitocu Dragomirnei, județul Suceava, dispensarul medical din comună aflându-se la aproximativ 1 km, iar cele mai multe resurse din comunitate se regăsesc, în mod special, la distanța de cațiva kilometri, în orașul Suceava (15 km): Spitalul orășenesc, medicina de familie și serviciile medicale de specialitate,

CONSILIUL DE MONITORIZARE

Str. Nerva Traian nr. 3, sector 3, București; tel. +40 21 371 27 66; fax +40 21 371 27 58;  
e-mail: [secretariat@consiliuldemonitorizare.ro](mailto:secretariat@consiliuldemonitorizare.ro); web: [www.consiliuldemonitorizare.ro](http://www.consiliuldemonitorizare.ro)

posibilități de integrare în munca, magazinul comunal și serviciile religioase sunt accesibile în localitate.

Pentru deplasare există atât o ruta de maxi-taxi care circulă pe ruta Suceava - Mitocu Dragomirnei cu o frecvență de 30 min, aproximativ 8 h/zi, cât și microbuzul aflat în dotarea centrului de servicii.

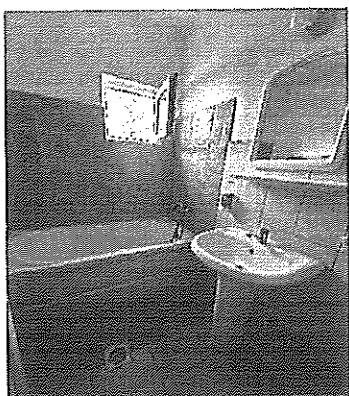
În proximitatea serviciilor sociale există agenți economici unde beneficiarii au posibilitatea obținerii unor locuri de muncă.

În privința tipurilor de accesibilizări disponibile în locuințele maxim protejate, echipa de monitorizare a identificat următoarele:

- Atât la intrările principale, cât și la cele secundare în cele 2 facilități există rampe de acces pentru utilizatorii de fotolii rulante;



- băile nu sunt accesibilizate cu mână curentă și mânere de sprijin;



- spațiile comune sunt accesibilizate cu suport de tip „mână curentă”.



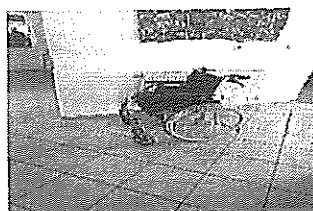
## Art. 20 Mobilitate personală

La nivelul CABR există 3 beneficiari imobilizați, utilizatori de fotoliu rulant.

Pentru deplasări la magazine sau în comunitate, beneficiarii se deplasează fie pe jos sau cu cele 2 mijloace de transport aflate în dotarea centrului. (un microbuz 8+1 locuri și un autoturism cu 5 locuri).



Centrul este dotat cu 5 fotolii rulante, din care 1 electric, 2 cadre fixe și unul cu roți.





---

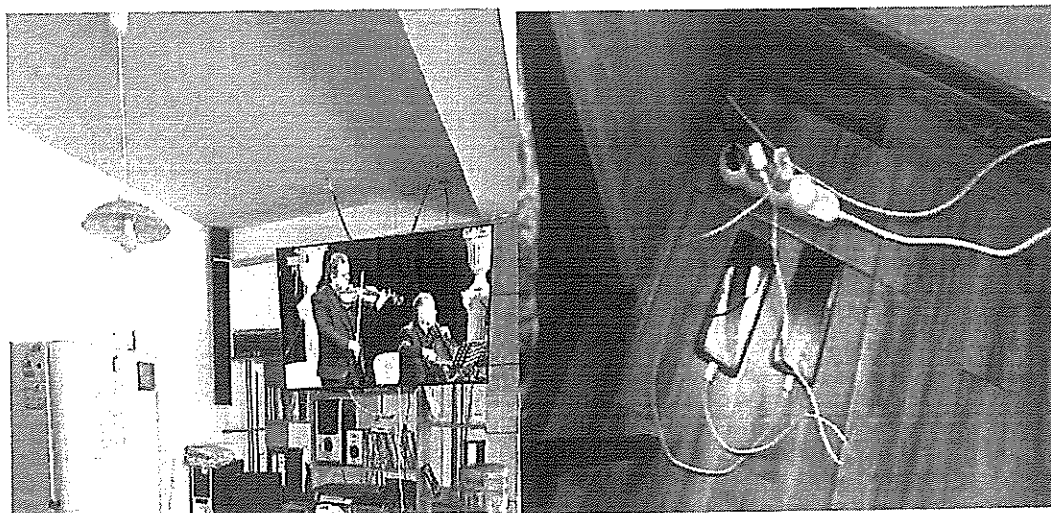
---

## Art. 21 Libertatea de expresie și opinie și accesul la informație

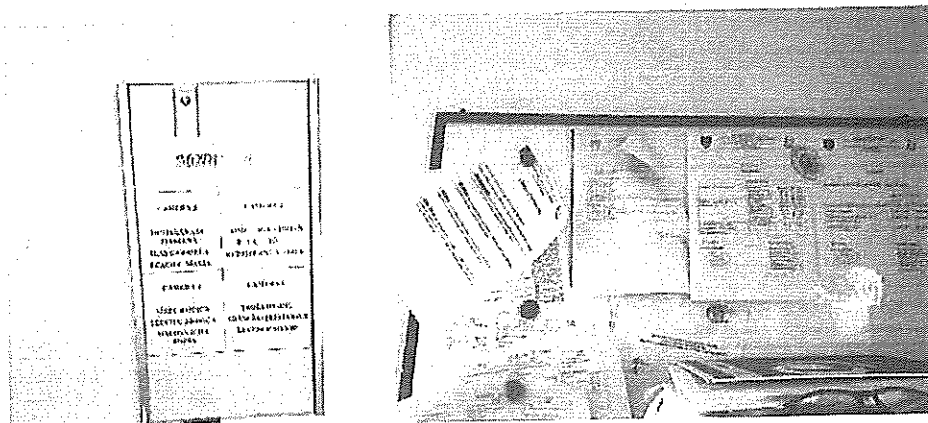
Informarea beneficiarilor din locuințele maxim protejate se realizează, în principal, prin intermediul personalului într-un limbaj ușor de înțeles. Echipa a identificat un registru de informare.

Din documentele puse la dispoziția echipei de monitorizare, aceasta a constatat faptul că în locuințele protejate sunt efectuate instruirii periodice ale beneficiarilor cu privire la: regulile de comportament, igiena personală, abuz, violență domestică.

În camerele de zi și în dormitoarele rezidenților există televizoare funcționale care contribuie la informarea beneficiarilor. O mare parte dintre rezidenți dețin telefoane mobile și le pot utiliza fără restricții pentru a căuta informații și pentru a menține legătura cu familia sau cu alte persoane.



La vedere, în diferite locuri accesibile facil beneficiarilor, sunt afișate mai multe materiale, cum ar fi carta beneficiarului, meniul săptămânal și materiale informative.



Din documentele puse la dispoziția echipei de monitorizare (dosarele beneficiarilor și registrele de informare) și din discuțiile purtate atât cu personalul cât și cu beneficiarii, s-a constatat că rezidenții sunt informați periodic de către asistentul social, psiholog, șef centru și personalul specializat cu privire la drepturile pe care le au și modalitățile de exercitare a acestora. Echipa a constatat că aceștia își cunosc drepturile și modul în care și le pot exercita.

a) Recunoaștere egală în fața legii și accesul la justiție (art. 12 și art. 13 CDPD)

#### Art.12 Recunoaștere egală în fața legii

În cadrul Centrului de Servicii Sociale pentru Persoane Adulte cu Dizabilități Mitocu Dragomirnei există 6 beneficiari aflați sub măsura interdicției judecătorești. Pentru aceștia instanța de judecată a numit drept tutori persoane din familia lăigilă.

Potrivit prevederilor Articolului 12 al CDPD, persoanele cu dizabilități ar trebui să se bucure de capacitate juridică în egală măsură cu orice altă persoană și trebuie să aibă acces la măsuri de sprijin pentru exercitarea acesteia, cum ar fi luarea deciziei din cauza modului strict reglementat de funcționare și organizare intrinsec instituțiilor, un astfel de sprijin poate contribui la asigurarea unui tratament involuntar și la facilitarea



autodeterminării pe perioada în care persoanele în care persoanele cu dizabilități mai locuiesc încă în centru.

Pentru 3 din cei 6 beneficiari instanța de tutelă a început procedura de revizuire a măsurii de punere sub interdicție conform legii 140/2022, art. 20, iar personalul centrului a menționat echipei de monitorizare că s-a depus documentația necesară către instanță.

Cu privire la cei 43 beneficiari care nu se află sub o măsură de interdicție, centrul asigura exercitarea capacității juridice și, implicit, realizarea drepturilor sale (dreptul la muncă, dreptul la vot etc.) prin oferirea suportului necesar.

La nivelul celor două facilități sunt întocmite procedurile prevăzute de legislația în vigoare (standardele minime de calitate); există o cutie în care se pot depune reclamații, care este verificată periodic și registrul de evidență a sesizărilor și reclamațiilor. Personalul din centru a specificat că, periodic, poartă discuții cu beneficiarii pentru a identifica dacă sunt sau nu plângeri/sesizări și, totodată, pentru a-i informa, într-un limbaj adecvat, cu privire la drepturile pe care le au.

#### Art. 13 Acces la justiție

Nu există cazuri de procese civile în care vreunul dintre beneficiarii din locuințele protejate să aibă calitatea de parte și nu s-au evidențiat alte situații în care beneficiarii să aibă nevoie de sprijin legal pentru recunoașterea/apărarea unui drepturi civile.

b) Dreptul la viață, Libertatea și siguranța persoanei, Nimeni nu poate fi supus torturii și niciunui fel de pedeapsă sau de tratament crud, inuman ori degradant, Nimeni nu poate fi supus exploatării, violenței și abuzului, Protejarea integrității persoanei (art. 10, 14, 15, 16, 17 din CDPD)



---

---

#### Art. 10 Dreptul de viață

În ultimii doi ani nu au existat 2 decese la nivelul celor două facilități. În cadrul serviciilor sociale este respectată procedura privind raportarea acestora către Consiliul de Monitorizare

#### Art. 14 Libertatea și siguranța persoanei

Din relatările personalului și ale beneficiarilor, a reieșit faptul că rezidenții se pot deplasa în proximitatea acestora.

Centrul nu dispune de un sistem cu camere de supraveghere care să monitorizeze spațiile exterioare și spațiile interioare comune și nu are personal de pază, supravegherea beneficiarilor se efectuează cu personalul de specialitate al acestuia.

Activitățile culturale și excursiile se desfășoară în prezența personalului din cadrul facilităților rezidențiale.

#### Art. 15 Nimeni nu poate fi supus torturii și niciunui fel de pedeapsă sau tratament crud, inuman ori degradant

Modificările de comportament ale beneficiarilor sunt gestionate prin discuții pentru a identifica atât problema, cât și sprijinul necesar pentru soluționarea acesteia. În aceste situații, atitudinea personalului este calmă, acesta făcând apel la un limbaj reconfortant și manifestând disponibilitatea de a contribui la eliminarea cauzei care a condus la modificarea de comportament. În cazul în care aceștia nu pot gestiona situația prin mediere și consiliere, se contactează serviciul de urgență 112.

Nu au fost identificate în dosarele beneficiarilor recomandări de conțenționare fizică din partea medicilor psihiatri. Nu există înregistrări care să consemneze astfel de cazuri în registrul specific.

Din discuțiile purtate cu beneficiarii a reieșit că nu au existat cazuri de violențe fizice în cele două facilități.

---

---

### Art. 16 Nimeni nu poate fi supus exploatării, violenței și abuzului

Există o procedură de semnalare și prevenire a exploatării, abuzului și violenței, un registru de sesizări și reclamații, și o cutie de sesizări și reclamații.

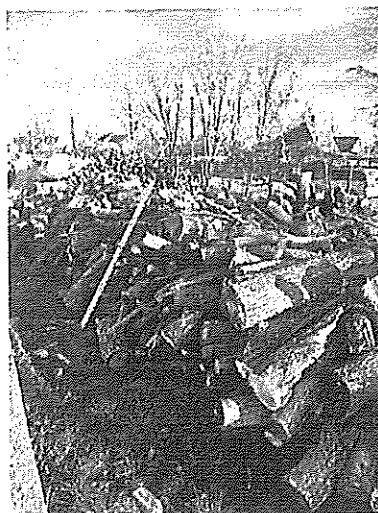
Referitor la modul de gestionare a situațiilor de abuz, exploatare sau violență, acesta este reglementat ierarhic, conform procedurii. În urma discuțiilor cu personalul dar și a registrelor verificate, echipa de monitorizare a constatat faptul că beneficiarii sunt informați periodic cu privire la protecția împotriva neglijării, exploatării, violenței și abuzului, dovedite prin luarea la cunoștință și semnarea notelor informative și prin prezentarea de materiale informative pe înțelesul lor (afișe, imagini A4).

### Art. 17 Protejarea integrității persoanei

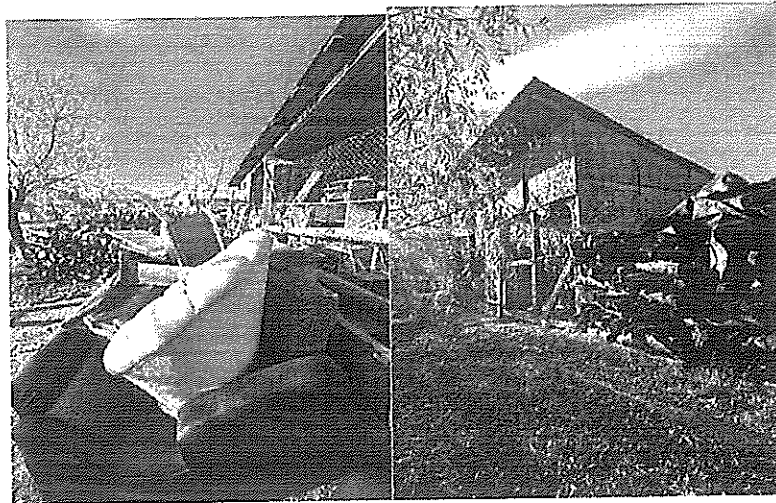
Serviciile sociale dețin documentele de funcționare conform standardelor.

Echipa de monitorizare a identificat elemente care pot reprezenta un pericol pentru beneficiari:

- În curtea interioară există material lemnos pentru sistemul de încălzire al clădirilor în care cele două facilități își desfășoară activitatea care nu este depozitat în loc special amenajat și poate reprezenta un pericol de vătămare pentru rezidenți;



- În spatele clădirii CABR sunt depozitate elemente de mobilier și alte obiecte propuse spre casare, o parte dintre acestea fiind într-un spațiu insuficient (magazie).



- d) Libertatea de mișcare și cetățenia, Viață independentă și integrare în comunitate, Abilitare și reabilitare, Participarea la viața culturală, activități recreative, timp liber și sport (art.18, 19, 26, 30 din CCPD)

#### Art. 18 Libertate de mișcare și cetățenia

La data vizitei de monitorizare, toți beneficiarii aveau emise acte de identitate valabile (carte de identitate).

#### Art. 19 Viață independentă și integrare în comunitate

Pregătirea pentru viață independentă este consemnată în documentele specifice ale fiecărui beneficiar.

Din studierea documentelor, discuțiile cu personalul și beneficiarii echipa de monitorizare a observat că în ultimii doi ani la nivelul celor două facilități au fost integrați în comunitate și familiile extinse 4 beneficiari și în pe parcursul vizitei de



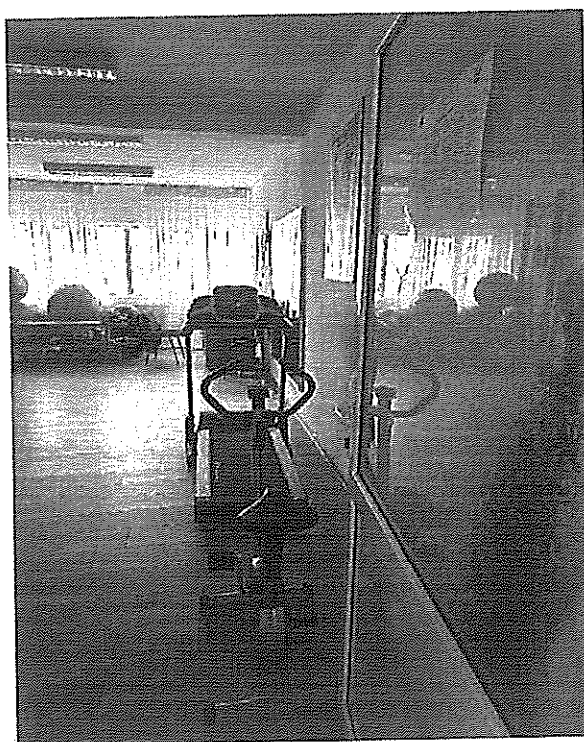
monitorizare, în cadrul centrului erau aparținători pentru 2 dintre beneficiari care urmează să fie integrați.

#### Art. 26 Abilitare și reabilitare

Activitățile de abilitare și reabilitare sunt reprezentate de: consiliere psihologică și socială și activități întreprinse de specialiști precum lucru manual, motricitate fină și generală etc.

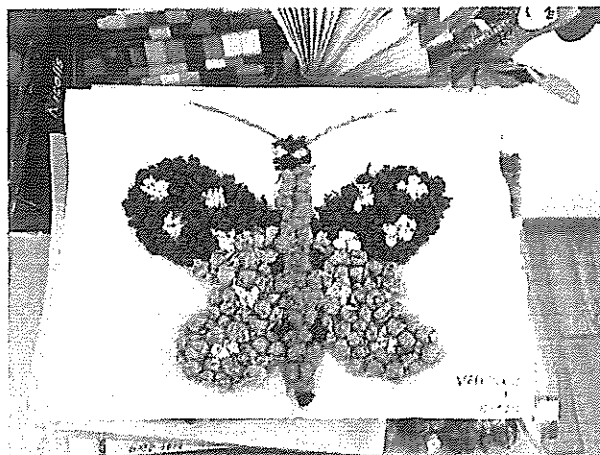
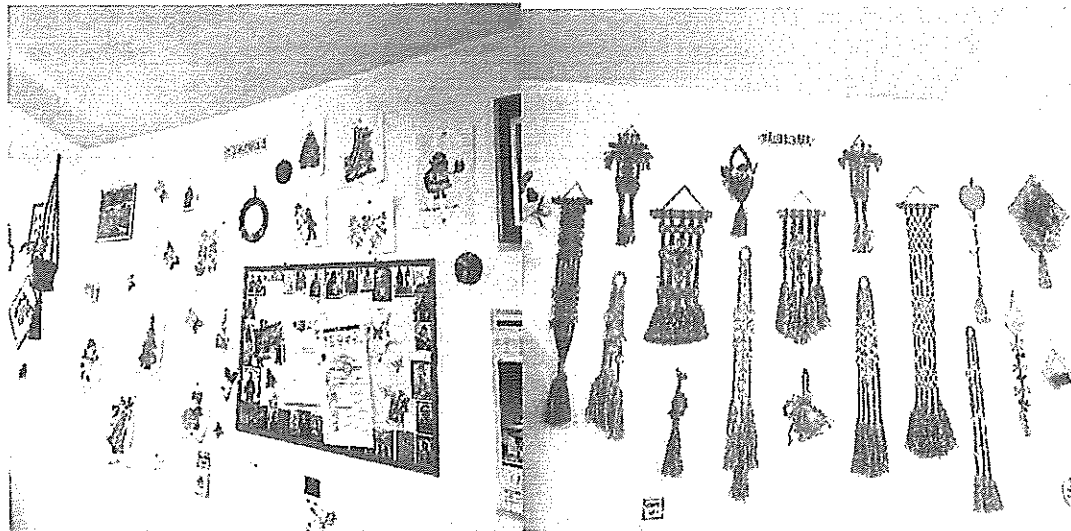
Din analiza dosarelor beneficiarilor s-a constatat că au fost identificat Planul personal și evaluarea beneficiarului.

Centrul deține o sală de kinetoterapie dotată cu aparatura necesară în care se desfășoară activități specifice de recuperare în urma evaluării rezidenților de către specialist și a unui program bine stabilit. Totodată pentru rezidenților imobilizați li se face masaj.



Rezidenții participă zilnic, fără constrângere, sau în funcție de preferințe la activități de ergoterapie, terapie ocupațională (modelaj, decupaj, lucru manual, împletit,

confeționare de obiecte decorative, etc.), educație motrică, exerciții fizice derulate de către educatori.



Principalele activități desfășurate de către psiholog, conform studierii dosarelor beneficiarilor sunt: activități de socializare și de evitare a situațiilor de izolare socială, activități de adecvare a emoțiilor și a gândirii pozitive, creșterea autonomiei beneficiarilor, abilitare socială. La dosarele beneficiarilor există rapoarte de consiliere psihologică, program de consiliere psihologică, fișă de evaluare psihologică periodică și alte documente specifice.



---

---

## Art. 30 Participarea la viața culturală, activități recreative, timp liber și sport

Pentru petrecerea timpului în aer liber, beneficiarii au la dispoziție curtea care este dotată cu mobilier pentru activități recreative și adecvate pentru desfășurarea unor astfel de activități.



Rezidenții au acces în cadrul centrului la o curte destul de spațioasă, cu foarte mult spațiu verde, dar care nu este dotată cu mobilier de exterior. Există un foisor pentru activități.

De regulă activitatea culturală, de recreere-socializare, se desfășoară în centru și în afara acestuia, unde se organizează pentru beneficiari diverse activități recreative la care participă împreună cu personalul în scop terapeutic.

Centrul deține protocoale de colaborare cu ONG-uri sau alte instituții și participă. La nivelul centrului de servicii există o multitudine de activități precum:

- Sărbătorirea Zilei Culturii Naționale și a marelui poet Mihai Eminescu, printr-un recital de poezii;
- Activitate educațională și de socializare - Sărbătorim Mica Unire! Hora Unirii;
- Activitate religioasă - Săvârșirea Sfântului Maslu în cadrul CSS Mitocu Dragomirnei, activitate realizată în baza convenției de colaborare nr.2911 din 14.10.2022, cu Biserica "Sf. Gheorghe", Parohia Mitocu Dragomirnei II;



- Activitate informativă religioasă - Sfinții Trei Ierarhi: Vasile cel Mare, Grigorie și Ioan Gură de Aur;
- Participare la slujba Sfintei Liturghii activitate realizată în baza convenției de colaborare nr.2911 din 14.10.2022, cu Biserica "Sf.Gheorghe";
- Activitate de socializare - Vizită la Mănăstirea Agapia, Neamț (3 beneficiari)
- Activitate de socializare și relaxare - Recital la chitară susținut în cadrul centrului de Walter Ghicolescu, activitate realizată în baza convenției de colaborare nr. 128952 din 10.10.2022 cu Primăria comunei Mitocu Dragomirnei și alte activități specifice conform convențiilor și protocoalelor de colaborare.

e) Dreptul la viață personală, respectul pentru cămin și familie (art. 22, 23 din CDPD)

#### Art. 22 Dreptul la viață personală

La nivelul centrului sunt luate măsuri pentru asigurarea confidențialității datelor cu caracter personal și medical. Echipa de monitorizare a identificat în dosarele beneficiarilor consimțământul GDPR.

#### Art. 23 Respectul pentru cămin și familie

În ceea ce privește dreptul pentru întemeierea unei familii, toți beneficiarii sunt consiliați de către personalul de specialitate ( medic, psiholog, asistent social, asistent medical), ținându-se cont de dizabilitățile acestora. În dosarele beneficiarilor există rapoarte de consiliere.

#### f) Art. 24 Educație

La momentul efectuării vizitei, niciun beneficiar din cadrul celor facilitați nu erau înscriși într-o formă de învățământ și nu urmau vreun program de specializare/reconversie profesională în vederea facilitării integrării pe piața muncii însă din studierea

documentelor și discuțiile cu personalul, la nivelul întregului serviciu social s-au făcut și se fac demersuri cu privire la identificarea unor cursuri de calificare/recalificare pentru rezidenți

g) Art. 25 Sănătate

Toți rezidenții sunt înscriși la un medic de familie. Asistența medicală psihiatrică este asigurată de către medici specialiști, în sistem public și privat, periodic sau la nevoie.

Evidența tuturor tratamentelor și intervențiilor medicale, a spațiilor destinate depozitării medicamentelor, documentelor medicale și a instrumentarului medical este asigurată de asistentul medical sub îndrumarea medicului centrului.

Medicamentele neuroleptice și psihotrope sunt păstrate într-un dulap asigurat cu sistem de închidere, la care au acces personalul medical, conform procedurii privind menținerea sănătății beneficiarilor.



Tratamentul este administrat de asistentul medical, în baza recomandărilor medicilor specialiști și a schemei de tratament. La nivelul centrului este utilizat un registru de evidență în care este evidențiat tratamentul neuropsihiatric.

Complexul are angajat un medic cu jumătate de normă care deservește și cele 2 facilități.

Pentru cei 3 beneficiari imobilizați există registru întocmit la nivelul centrului de re poziționare a posturii acestora.



Beneficiarii au întocmit evaluări medicale anuale complete și fișe de monitorizare a stării de sănătate care conțin evidența internărilor, tratamentelor, imunizărilor și recomandările medicilor specialiști pentru medicația administrată. Echipa de monitorizare a consultat dosarele medicale care cuprind fișe de observație clinică, scrisori medicale, psihiatric, analize anuale obligatorii, fișă monitorizare stare de sănătate.

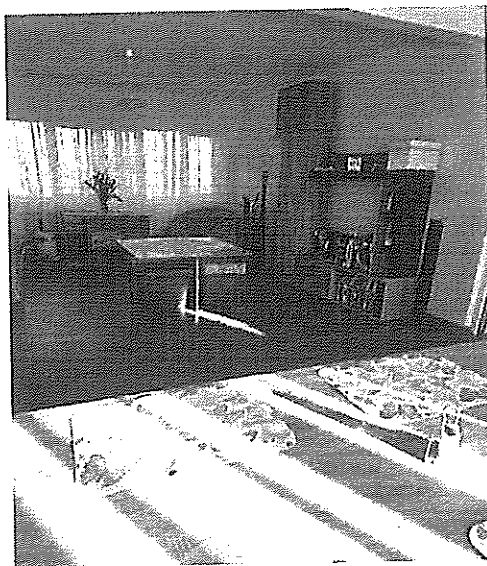
În caz de urgențe medicale, personalul acordă primul ajutor sau acordă tratamentul necesar, după caz și, în funcție de situație, apelează serviciul de urgență 112.

#### h) Art. 27 Munca și încadrarea în câmpul muncii

La momentul vizitei de monitorizare niciunul dintre beneficiari nu era încadrat în câmpul muncii, în ultimii 2 ani, doi rezidenți au lucrat cu forme legale.

#### Art. 28 Standardele de viață și protecție socială adecvate

Locuința Maxim protejată este compusă dintr-un singur corp de clădire - parter. Dormitoarele beneficiarilor sunt dotate cu noptiera, lampa de iluminat, dulap și televizoare color conectate la cablu. Pe toată suprafața centrului se poate accesa conexiune wi/fi.



Bucătăria este dotată cu aparatura specifică: chiuvete cu apă caldă și rece, echipament de gătit, frigider, congelator - bloc alimentară, magazie de alimente, o sală de activități comună dotată cu canapea, fotolii și televizor, o sală de mese prevăzută cu 10 locuri, 1 cabinet medical, o spălătorie.



Clădirea este dotată cu o cameră în care se află centrala termică care asigură încălzirea necesară în timpul sezonului rece. La interior, există semne (săgeți direcționare) ușor de citit și de înțeles, cu scop de orientare și ghidare, există mână curentă.

O singură baie din cele folosite de beneficiari este accesibilizată. Mijloacele prin care se asigură împrejurirea centrului nu împiedică vizibilitatea, în și dinspre locație.

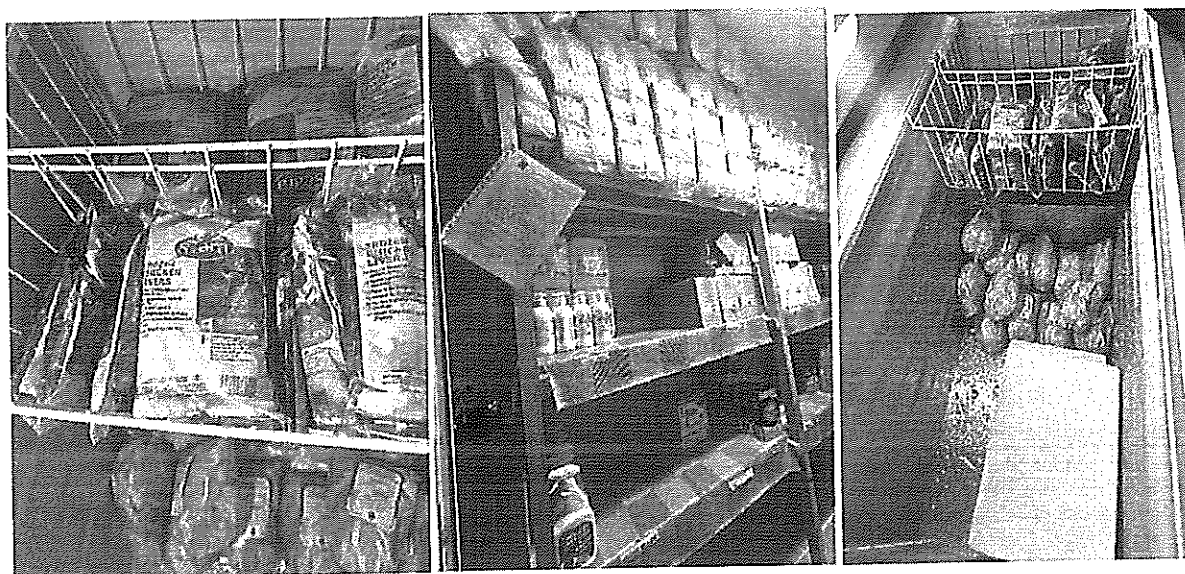
Serviciul social CABR este compus dintr-un singur corp de clădire - parter, care este prevăzut cu

- 7 bai cada/ dus+ chiuveta
- 6 camere cu wc + chiuveta
- 2 camere de garda
- 13 dormitoare cu 3 paturi fiecare.

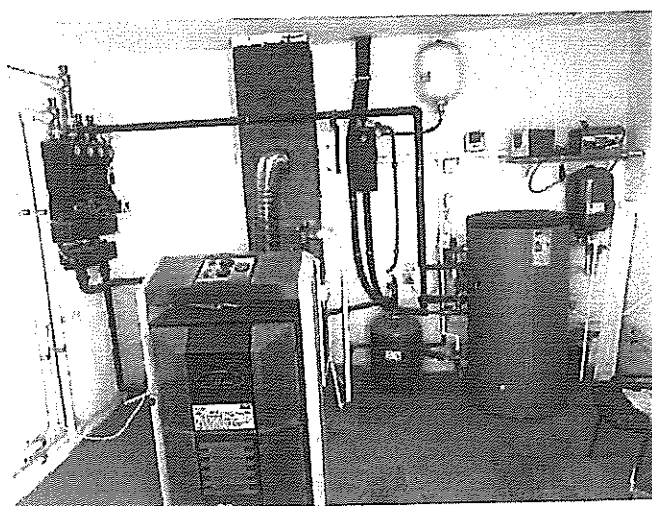
Dormitoarele beneficiarilor sunt dotate cu noptieră, lampă de iluminat, dulap și televizoare color conectate la cablu. Pe toata suprafața centrului se poate accesa conexiunea wi/fi.



Bucătăria este dotată cu aparatura specifică: chiuvete cu apă caldă și rece, echipament de gătit, frigider, congelator - bloc alimentară, magazie de alimente, o sală de activități comună dotată cu canapea, fotolii și televizor, o sală de mese prevăzută cu 39 locuri, 1 cabinet medical, o spălătorie și grup sanitar personal.



Centrul este dotat cu o cameră în care se află centrala termică care asigură încălzirea necesară și apa caldă în timpul sezonului rece. Intrarea în centru este accesibilizată cu rampă de acces prevăzută cu mână curentă.



Pentru sezonul cald, apa caldă este asigurată și cu panouri solare.

La interior, există semne (săgeți direcționare) ușor de citit și de înțeles, cu scop de orientare și ghidare, există mână curentă, O singură baie din cele folosite de beneficiari este accesibilizată. Mijloacele prin care se asigură împrejmuirea centrului nu împiedică vizibilitatea, în și dinspre locație.

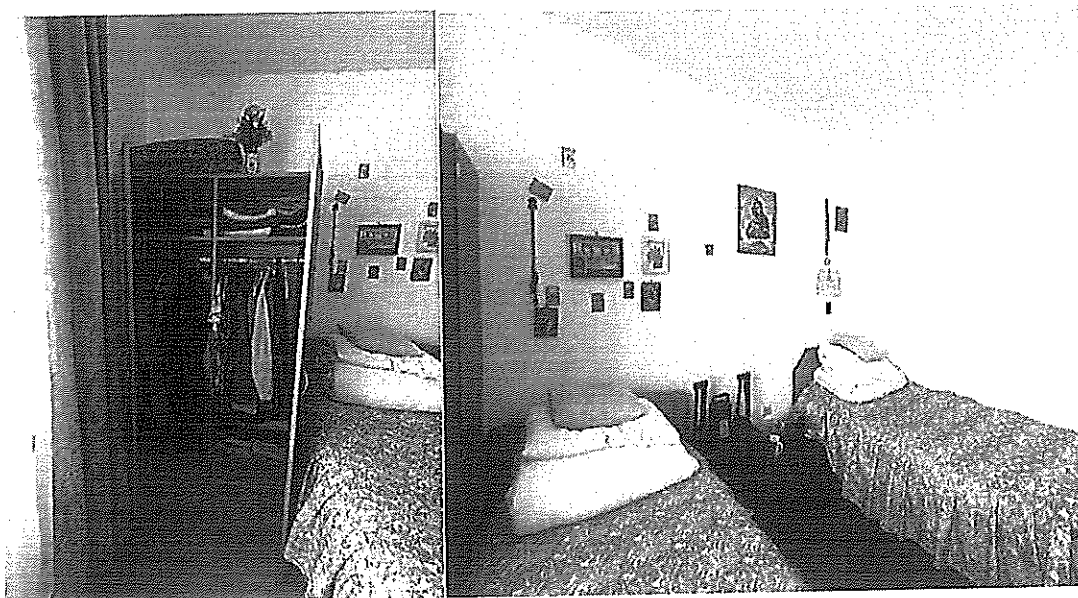
Suprafața exterioară a centrului este generoasă. Spațiul exterior este amenajat cu un foisor, pomi/ pomi fructiferi, iar aleea este pavată la intrarea în centru.

Hrana este asigurată la nivelul complexului prin bucătăria proprie și servită în cadrul fiecărui de către personalul de serviciu cu ajutorul rezidenților.

Meniul este stabilit de către personalul centrului ( medic, șef centru, asistent medical, personal specializat și se ține cont de preferințele beneficiarilor.

Igiena spațiilor de servire a mesei este foarte bună. Sunt asigurate materiale de curățenie, apă curentă caldă și rece, luminozitate și aerisire adecvată.

Dormitoarele sunt aerisite, având o ambianță termică potrivită. Acestea sunt dotate cu mobilier adecvat, permit accesul în fotoliu rulant și accesul facil al personalului pentru efectuarea tratamentului, respectiv a igienei individuale zilnice. Obiectele de cazarmament sunt curate și bine întreținute. Beneficiarii au îmbrăcăminte proprie, adecvată genului și sezonului.

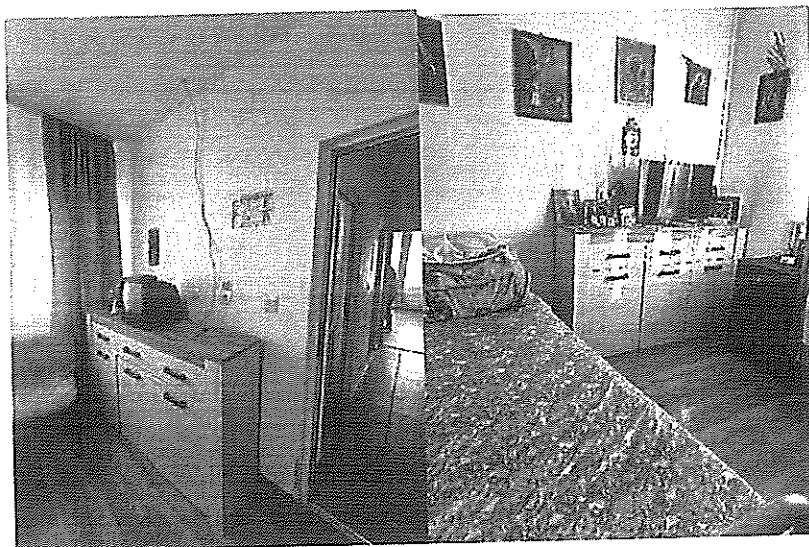


Beneficiarii participă la curățenia în dormitoare și în spațiile comune. Camerele sunt personalizate, curat întreținute.

Toți beneficiarii au spațiul propriu curat, bine îngrijit. Au fost observate diferite obiecte personale (obiecte de artizanat, electronice, alte obiecte și decorațiuni personale) care personalizează ambientul dormitoarelor în conformitate cu



dorințele/preferințele beneficiarilor. Toate dormitoarele au ferestre care asigură lumină naturală și o aerisire corespunzătoare a spațiilor și sunt dotate cu sistem de încălzire (centrală), care asigură o temperatură optimă.

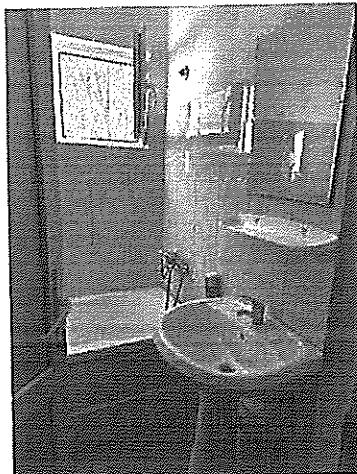


Starea mobilierului este bună în ambele servicii sociale.

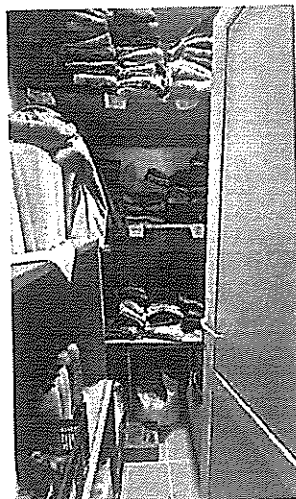


Lenjeria este curată, saltelele nu prezintă urme de murdărie sau deteriorări de structură.

Băile sunt funcționale, cu elemente de igiena personală prezente.



Îmbrăcămintea și încălțăminte sunt în stare bună și sunt depozitate în dulapurile proprii, iar beneficiarii au acces la ele permanent. Vestimentația este corespunzătoare sezonului și este adaptată vârstei și genului.



Rezidenții au la dispoziție materiale și obiecte de igienă personală. Pentru ceilalți beneficiari, personalul dispune de aceste bunuri în cantități suficiente, asigurând igiena personală a beneficiarilor care au nevoie de sprijinul altei persoane (respectiv pentru igiena corporală, schimbarea hainelor și a lenjeriei de pat).

Se efectuează periodic operațiuni de dezinsecție, dezinfecție și deratizare.



---

k) Participarea la activitatea politică și publică (art. 29 din CDPD)

Rezidenții au fost informați cu privire la dreptul de vot și la ultimele alegeri cei care au dorit și-au exercitat acest drept, în acest sens echipa de monitorizare a observat la nivelul centrului informări ale personalului către rezidenți și procese-verbale.



## II. Recomandări

Având în vedere cele constatate în urma vizitei de monitorizare inopinată efectuată la Centrul de Servicii Sociale pentru Persoane Adulte cu Dizabilități - Centrul de Abilitare și Reabilitare pentru Persoane Adulte cu Dizabilități și Locuința Maxim Protejată pentru persoane adulte cu dizabilități, cu sediul în Mitocu Dragomirnei, județul Suceava, echipa de monitorizare formulează următoarele recomandări pentru respectarea drepturilor persoanelor cu dizabilități:

### I. Accesibilitate art. 9 CDPD

1. Accesibilizarea grupurilor sanitare, conform normelor în vigoare;

### II. Libertatea și siguranța persoanei art. 14

1. Montarea unui sistem de monitorizare video în spațiile comune;

### III. Protejarea integrității persoanei art. 17

1. Împrejmuirea prin gard a materialului lemnos depozitat în curtea centrului și înființarea în regim de urgență a unei magazii/spațiu de depozitare pentru materialele propuse spre casare;

### IV. Standarde de viață și de protecție socială adecvate art. 28 CDPD

1. Ocuparea posturilor vacante în regim de urgență și respectarea raportului de personal de specialitate de îngrijire și asistență/ persoană cu handicap, conform legislației în vigoare.

În respectarea prevederilor art. 14 alin. (6) și alin. (7) din Legea nr. 8/2016 privind înființarea mecanismelor prevăzute de Convenția privind drepturile persoanelor cu dizabilități, cu modificările și completările ulterioare, instituția vizitată are obligația de a comunica Consiliului de monitorizare, în termen de 30 de zile, un răspuns motivat



privind recomandările și măsurile dispuse. Raportul de vizită și răspunsul motivat sunt publice și se afișează pe pagina de internet a instituției vizitate, pe cea a autorității publice în subordinea și coordonarea căreia se află aceasta, precum și pe cea a Consiliului de monitorizare, cu excepția datelor personale.

*Prezentul raport are incluse planșe foto din care rezultă cele consemnate în acesta.*

Inspector de monitorizare - Radu Alexandru

Expert independent - Anicesei Marius Vlaicu

Expert independent - Olteanu Mariana Oana