

COMPLEXUL DE RECUPERARE NEURO-PSIHO-MOTORIE BLIJDORP –O NOUĂ VIAȚĂ SUCEAVA

Centrul de Servicii Sociale pentru Persoane Adulte cu Dizabilități

str. Ion Irimescu, nr. 9, Suceava

tel: 0230515911

e-mail: blijdorp-adulti@dgaspcsv.ro, blijdorpadulti@dgaspcsv.ro

șef centru – Magdalena-Manuela Pentiu

Centrul de Servicii Sociale pentru Persoanele Adulte cu Dizabilități din cadrul Complexului de Recuperare Neuro -psiho – motorie Blijdorp – O Nouă Viață Suceava este o structură funcțională în cadrul Direcției Generale de Asistență Socială și Protecția Copilului care cuprinde:

1. Centrul de Zi pentru Persoane Adulte cu Dizabilități Blijdorp România
2. Centrul de Servicii de Recuperare Neuro-Motorie pentru Persoane Adulte cu Dizabilități (de tip ambulatoriu)
3. Centrul de Îngrijire și Asistență pentru Persoane Adulte cu Dizabilități “O Nouă Viață” Suceava
4. Locuință Maxim Protejată pentru Persoane Adulte cu Dizabilități Mihoveni

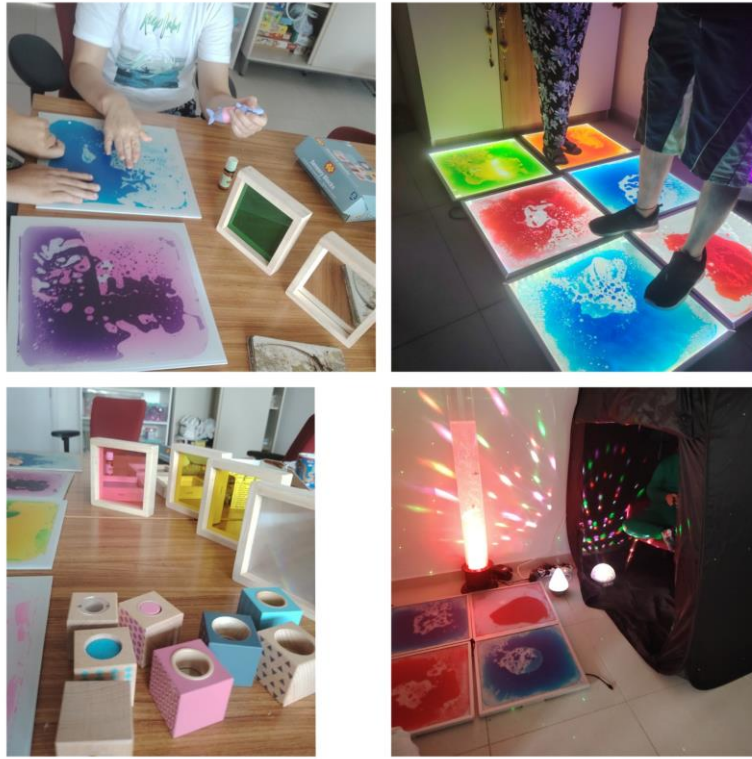
1. CENTRUL DE ZI PENTRU PERSOANE ADULTE CU DIZABILITĂȚI BLIJDORP ROMÂNIA

Înființat prin Hotărârea Consiliului Județean Suceava nr. 154 /30.09.2013, Centrul de Zi pentru Persoane Adulte cu Dizabilități Blijdorp România - cod serviciu social 8899CZ-D-I, cu o capacitate de 40 locuri deține Licența de Funcționare seria LF nr.0000037 din 16.12.2025 și este autorizat să funcționeze pe o perioadă de 5 ani, cu respectarea standardelor minime de calitate aplicabile.

CENTRUL DE ZI PENTRU PERSOANE ADULTE CU DIZABILITĂȚI BLIJDORP ROMÂNIA

a fost construit și dotat cu fonduri din partea Cluburilor Rotary: Aalst Noord Belgia, Geldern Germania, Bucovina Suceava, a Asociației Blijdorp Belgia, a Asociației Blijdorp România, a Fundației Vodafone și a Asociației Părinților cu Copii cu Nevoi Speciale, în urma unei colaborări încheiate cu Consiliul Județean Suceava, Direcția Generală de Asistență Socială și Protecția Copilului a Județului Suceava, Asociația Blijdorp Belgia și Asociația Blijdorp România Suceava.





Unitatea a fost reamenajată prin **PNRR/2022/C13/MMSS/I2 - Renovarea infrastructurii sociale pentru persoanele cu dizabilități, Componenta 13-Reforme sociale, ținta nr.395 - Servicii comunitare modernizate pentru persoanele cu dizabilități - Reabilitarea, accesibilizarea și dotarea spațiilor actuale ale Centrului de zi pentru persoane adulte cu dizabilități Blijdorp România**, proiect desfășurat între anii 2023 – 2025.

Scopul serviciului social: oferirea de servicii sociale care cuprind un ansamblu de activități realizate în intervale diferite ale zilei, pentru a răspunde nevoilor individuale specifice ale persoanelor adulte cu dizabilități, în vederea depășirii situațiilor de dificultate, dezvoltării potențialului personal și prevenirii instituționalizării.



Beneficiarii serviciilor sociale acordate sunt persoane adulte cu dizabilități din comunitate, cu certificat de încadrare în grad de handicap în termen de valabilitate, indiferent de etnie, sex, religie și clasă socială, cât și beneficiari din cadrul Centrului de Servicii Sociale pentru Persoane Adulte cu Dizabilități Mitocu Dragomirnei (în baza Convenției de Colaborare nr.83471 din 07.04.2022).



2. CENTRUL DE SERVICII DE RECUPERARE NEURO-MOTORIE PENTRU PERSOANE ADULTE CU DIZABILITĂȚI (de tip ambulatoriu)

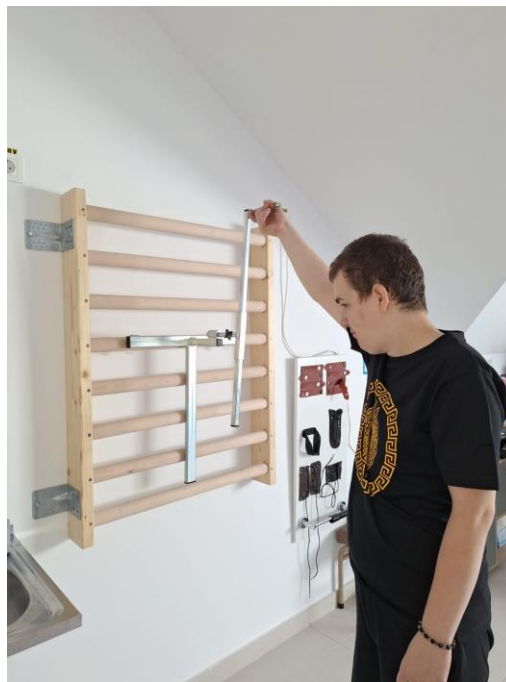
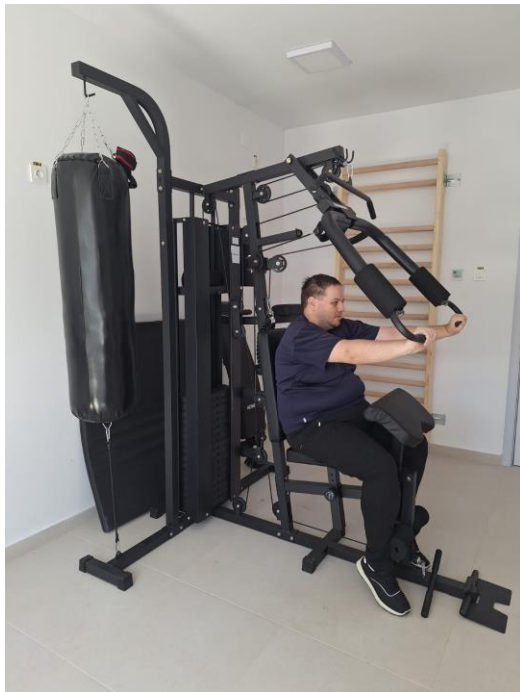
Înființat prin Hotărârea Consiliului Județean Suceava nr. 154 /30.09 2013, Centrul de Servicii de Recuperare Neuro-Motorie pentru Persoane Adulte cu Dizabilități (de tip ambulatoriu) - cod serviciu social 8899CZ-D-II, cu o capacitate de 40 locuri deține Licența de funcționare seria LF nr.0000006 din 05.01.2026, și este autorizat să funcționeze pe o perioadă de 5 ani, cu respectarea standardelor minime de calitate aplicabile.



CENTRUL DE SERVICII DE RECUPERARE NEURO-MOTORIE PENTRU PERSOANE ADULTE CU DIZABILITĂȚI (de tip ambulatoriu) - a fost construit și dotat cu fonduri din partea Cluburilor Rotary: Aalst Noord Belgia, Geldern Germania, Bucovina Suceava, a Asociației Blijdorp Belgia, a Asociației Blijdorp România, a Fundației Vodafone și a Asociației Părinților cu Copii cu Nevoi Speciale, în urma unei colaborări încheiate cu Consiliul Județean Suceava, Direcția Generală de Asistență Socială și Protecția Copilului a Județului Suceava, Asociația Blijdorp Belgia și Asociația Blijdorp Romania Suceava.

Scopul serviciului social – oferirea de servicii de recuperare neuromotorie pentru a răspunde nevoilor individuale, identificate prin evaluare, ale persoanelor adulte cu dizabilități, în vederea menținerii dezvoltării potențialului personal și prevenirii instituționalizării.

Astfel, beneficiarilor centrului li se asigură consiliere psihologică, abilitare și reabilitare, activități pentru menținerea/dezvoltarea deprinderilor de viață independentă, educație, asistență și suport pentru luarea unei decizii, precum și pentru integrare și participare socială și civică.



Beneficiarii serviciilor sociale acordate în **CENTRUL DE SERVICII DE RECUPERARE NEURO-MOTORIE PENTRU PERSOANE ADULTE CU DIZABILITĂȚI (de Tip Ambulatoriu)** - sunt persoane adulte cu dizabilități din: comunitate, Centrul de Zi, Centrul de Îngrijire și Asistență pentru Persoane Adulte cu Dizabilități “O Nouă Viață” Suceava și Locuința Maxim Protejată pentru persoane adulte cu dizabilități Mihoveni, cu certificat de încadrare în grad de handicap în termen de valabilitate, indiferent de etnie, sex, religie și clasă socială, care necesită asistență de specialitate.



Centru a fost reamenajat prin **PNRR/2022/C13/MMSS/I2-Renovarea infrastructurii sociale pentru persoanele cu dizabilități, Componenta 13-Reforme sociale, ținta nr.395 - Servicii comunitare modernizate pentru persoanele cu dizabilități - „Reabilitarea,**

accesibilizarea și dotarea spațiilor actuale ale Centrului de servicii de recuperare neuro-motorie pentru persoane adulte cu dizabilități (de tip ambulatoriu)” , proiect desfășurat între anii 2023 – 2025.

3. CENTRUL DE ÎNGRIJIRE ȘI ASISTENȚĂ PENTRU PERSOANE ADULTE CU DIZABILITĂȚI “O NOUĂ VIAȚĂ” SUCEAVA

Înființat prin Hotărârea Consiliului Județean Suceava nr. 246 din 19 decembrie 2019, Centrul de Îngrijire și Asistență pentru Persoane Adulte cu Dizabilități “O Nouă Viață” Suceava - cod serviciu social 8790-CR-D-I, cu o capacitate 9 locuri, deține Licența de funcționare seria LF nr.000975 din 20.10.2025 și este autorizat să funcționeze pe o perioadă de 5 ani, cu respectarea standardelor minime de calitate aplicabile.

Centrul de Îngrijire și Asistență pentru Persoane Adulte cu Dizabilități “O Nouă Viață” Suceava - funcționează în CASA EMMANUEL - care a fost construită și dotată de Fundația „O Nouă Viață” Siret, cu fonduri din Marea Britanie, în urma colaborării cu Consiliul Județean Suceava și Direcția Generală de Asistență Socială și Protecția Copilului Suceava.

Scopul serviciului: – oferirea de servicii sociale de tip rezidențial persoanelor adulte cu dizabilități în vederea depășirii situațiilor de dificultate, prevenirii și combaterii riscului de excluziune socială, promovării incluziunii sociale și creșterii calității vieții.

Astfel, beneficiarilor centrului li se asigură găzduire, îngrijire, informare, asistență socială și medicală, consiliere psihologică, abilitare și reabilitare, activități pentru menținerea /dezvoltarea deprinderilor de viață independentă, educație, asistență și suport pentru luarea unei decizii, precum și pentru integrare și participare socială și civică.

Beneficiarii serviciilor sociale: persoane adulte cu dizabilități, cu certificat de încadrare în grad de handicap în termen de valabilitate, care necesită îngrijire și asistență de specialitate.



4. LOCUINȚĂ MAXIM PROTEJATĂ PENTRU PERSOANE ADULTE CU DIZABILITĂȚI MIHOVENI

Situată în comuna Șcheia, sat Mihoveni, str. Principală nr.71, județul Suceava, Locuința Maxim Protejată pentru Persoane Adulte cu Dizabilități Mihoveni- cod serviciu social 8790 CR-D-VII, cu o capacitate 10 locuri, deține Licența de Funcționare seria LF nr.0000191 din 28.11.2022, este autorizat să funcționeze pe o perioadă de 5 ani, cu respectarea standardelor minime de calitate aplicabile.

Scopul serviciului: oferirea de servicii sociale care asigură găzduire și realizare de activități corespunzătoare nevoilor individuale specifice ale persoanelor adulte cu dizabilități, pe perioadă determinată, în vederea pregătirii pentru viață independentă.



Activitățile și serviciile care se desfășoară în cadrul Locuinței Maxim Protejată pentru Persoane Adulte cu Dizabilități Mihoveni, cu preponderență de îngrijire și asistență, sunt realizate pentru a răspunde nevoilor individuale specifice ale persoanelor adulte cu dizabilități, în vederea menținerii/dezvoltării potențialului personal, constau în:

- *găzduire* pe perioadă determinată, în funcție de nevoile individuale ale beneficiarilor;
- *îngrijire și asistență* – sprijin pentru îmbrăcat/dezbrăcat, încălțat/descălțat, alegerea hainelor adecvate, sprijin pentru asigurarea igienei zilnice, sprijin pentru administrarea medicației, în limita competenței, pe baza recomandărilor medicului de familie/specialist, sprijin pentru transfer și mobilizare, pentru deplasarea în interior / exterior, inclusiv efectuarea de cumpărături, sprijin pentru comunicare, altele.
- *asistență medicală* - monitorizarea permanentă a stării de sănătate a beneficiarilor ;
- *informare și asistență socială* – informare și consiliere cu privire la drepturile și facilitățile sociale, sprijin pentru menținerea relației beneficiarului cu familia, prieteni etc;
- *consiliere psihologică*-dezvoltarea comportamentului adecvat situațiilor sociale, dezvoltarea atenției și gândirii pozitive, adecvarea emoțiilor, conștientizarea de sine, evitarea situațiilor de izolare socială și depresie, optimizarea și dezvoltarea personală, autocunoaștere, altele.

- *abilitare și reabilitare* – arterapie (modelaj, pictură sau desen, decorațiuni pe diverse materiale, dans, etc) sau terapie prin muzică, stimulare psiho-senzorio-motorie și terapie ocupațională.
- *menținerea/ dezvoltarea deprinderilor de viață independentă.*
- *asistență și suport pentru luarea unei decizii* poate cuprinde, după caz: informare și consiliere cu privire la drepturile și facilitățile sociale existente, asistență și suport pentru ordonarea logică a informațiilor privind identificarea unei probleme, pentru asumarea responsabilității consecințelor, pentru desfășurarea de acțiuni conform deciziei luate și revizuirea deciziei luate, după caz, în funcție de modificarea contextului.
- *integrare și participare socială și civică*- cunoașterea mediului social, stimularea /învățarea unui comportament adecvat situațiilor sociale, implicarea în activități culturale, artistice desfășurate în comunitate, participarea la acțiuni de recreere și petrecere a timpului liber, vizite, etc.



PROTOCOALE DE COLABORARE

NR. CRT.	Părțile contractului Complexul de Recuperare Neuro-Psiho-Motorie Blijdorp-O Noua Viață	Scopul colaborării	Nr. și data încheierii	Termenul
1.	Colegiul Național –Mihai Eminescu Suceava	Program de Acțiune Comunitară	10114/ 15.06.2004	Permanent
2	Inspectoratul Școlar al Județului Suceava	Promovarea învățământului centrat pe copil în funcție de dizabilități	5733/ 26.03.2004	Permanent
3.	Școala Creștină –Filadelfia	Program de Acțiune Comunitară	193 /09.06.2005	Permanent
4.	Colegiul Național –Petru Rareș	Program de Acțiune Comunitară	189 C /05.01.2006	Permanent
5.	Colegiul Național de Informatică SPIRU HARET Suceava	Program de Acțiune Comunitară	24505/10.10.2006	Permanent
6.	Școala cu clasele I-VIII Ipotești	Program de Acțiune Comunitară	779/20.10.2009	Permanent
7.	Școala cu clasele I-VIII Nr.1 Suceava	Program de Acțiune Comunitară	61994 /17.12.2009 Proiect Educațional LECTȚIA DE FAPTE BUNE	Permanent
8.	Palatul Copiilor Suceava	Program de Acțiune Comunitară	17502 /10.05.2010	Permanent
9.	Colegiul de Artă –Ciprian Porumbescu Suceava	Program de Acțiune Comunitară	11104/24.03. 2010	Permanent
10.	Școala cu clasele I-VIII Nr.8 Suceava	Program de Acțiune Comunitară	7301 /24.02.2010	Permanent
11.	Fundația MY BROTHER S KEEPER	Acțiuni educaționale, socializare	113594/ 16.05.2024	2 ani
12.	Protocol de Colaborare Universitatea –Ștefan cel Mare	Practică studenți kinetoterapie și asistență socială	61440/25.01.2026	anual
13.	ASOCIAȚIA BLIJDORP BELGIA	Convenție de Parteneriat	7158/18.06.1998	Permanent
14.	ASOCIAȚIA BLIJDORP ROMANIA	Convenție de Parteneriat	7158/18.06.1998 actualizată	Permanent
15.	FUNDAȚIA O NOUĂ VIAȚĂ	Convenție de Parteneriat	81510/08.01.2026 Actualizată	Permanent
16.	ASOCIAȚIA “INSTITUTUL PENTRU PARTENERIAT	Program Erasmus Plus intitulat “TRAFFIR –	Nr.103.26.07.2022	31.10.2026

	SOCIAL BUCOVINA”	Trauma Awareness For First Responders” Schimb de bune practici între specialiștii din șase țări participante implicate în proiect.		
17.	Școala Gimnazială “Dimitrie Păcurariu” Șcheia	Program de Acțiune Comunitară	Nr.154938	sept.2026
18.	Școala Gimnazială Bosanci ju	Acord de Parteneriat	Nr.136023	14.11.2024 - 2026
19.	Școala Gimnazială “Miron Costin” Suceava	Acord de Parteneriat	Nr. 166417	27.11.2024 27.11. 2026