

CENTRUL DE SERVICII SOCIALE PENTRU PERSOANE ADULTE CU DIZABILITĂȚI „O NOUĂ VIAȚĂ” SIRET

Adresa: str. Sucevei, nr. 16, oraș Siret

Telefon: 0230/280 523

e-mail: centru_siret@dgaspcsv.ro, ciamadeus@dgaspcsv.ro, crrph_siret@dgaspcsv.ro

Șef centru: Jolobai Maria Laura

Centrul de Servicii Sociale pentru Persoane Adulte cu Dizabilități „O Nouă Viață” Siret aflat în subordinea Direcției Generale de Asistență Socială și Protecția Copilului Suceava are specificul de a fi răspândit peste tot în comunitate, administrând șapte locații, cinci dintre ele aflate în patrimoniul Fundației ”O Nouă Viață Siret” și două aflate în patrimoniul DGASPC Suceava, astfel:

- I. Centrul de Îngrijire și Asistență pentru Persoane Adulte cu Dizabilități „Ama Deus”
- II. Centrul de abilitare și reabilitare pentru persoane adulte cu dizabilități „Camlough”
- III. Centrul de abilitare și reabilitare pentru persoane adulte cu dizabilități „Manion”
- IV. Centrul de abilitare și reabilitare pentru persoane adulte cu dizabilități „Killybegs”
- V. Centrul de abilitare și reabilitare pentru persoane adulte cu dizabilități „Phoenix”
- VI. Centrul de abilitare și reabilitare pentru persoane adulte cu dizabilități „Kincasslagh”
- VII. Centrul de Abilitare și Reabilitare pentru persoane adulte cu dizabilități “Alma Mater ”

Scopul **Centrului de servicii sociale pentru persoane adulte cu dizabilități „O Nouă Viață” Siret** este de a oferi servicii sociale de tip rezidențial persoanelor adulte cu dizabilități încadrate în grad de handicap în vederea depășirii situațiilor de dificultate, prevenirii și combaterii riscului de excluziune socială, promovării incluziunii sociale și creșterii calității vieții.

Astfel, beneficiarilor centrului li se asigură găzduire, îngrijire, informare, asistență socială și medicală, consiliere psihologică, abilitare și reabilitare, activități pentru menținerea/dezvoltarea deprinderilor de viață independentă, educație, asistență și suport pentru luarea unei decizii, precum și pentru integrare și participare socială și civică.

Principalele funcții ale Centrului de servicii sociale pentru persoane adulte cu dizabilități „O Nouă Viață” Siret sunt următoarele:

a) de furnizare a serviciilor sociale de interes public general, prin asigurarea următoarelor activități:

1. reprezentare a furnizorului de servicii sociale în contractul încheiat cu persoana beneficiară;
2. găzduire pe perioada stipulată în contractul de acordare servicii sociale, în funcție de nevoile individuale ale beneficiarilor;
3. îngrijire și asistență;
4. alimentație;

5. asistență pentru sănătate;
6. evaluare și planificare;
7. informare și consiliere socială;
8. menținerea echilibrului psiho-afectiv și optimizare personală prin consiliere psihologică;
9. abilitare și reabilitare pentru menținerea/dezvoltarea potențialului funcțional;
10. menținerea/dezvoltarea deprinderilor cognitive ale beneficiarilor;
11. menținerea/dezvoltarea deprinderilor zilnice a beneficiarilor;
12. menținerea/dezvoltarea deprinderilor de comunicare;
13. menținerea/dezvoltarea deprinderilor de mobilitate;
14. menținerea/dezvoltarea deprinderilor de autoîngrijire;
15. menținerea/dezvoltarea deprinderilor de îngrijire a propriei sănătăți;
16. menținerea/dezvoltarea deprinderilor de autogospodărire;
17. menținerea/dezvoltarea deprinderilor de interacțiune și stabilire a relațiilor interpersonale;
18. menținerea/îmbunătățirea nivelului de educație/pregătire pentru muncă;
19. asistență și suport pentru luarea unei decizii;
20. implicarea beneficiarilor în viața socială și civică a comunității.

b) de informare a beneficiarilor, potențialilor beneficiari, autorităților publice și publicului larg despre domeniul său de activitate, prin asigurarea următoarelor activități:

1. asigurarea de materiale informative cu privire la serviciile sociale acordate în cadrul centrului și punerea acestora la dispoziția beneficiarilor, persoanelor interesate, autorități publice și private;
2. realizarea rapoartelor de activitate puse la dispoziția oricărei persoane interesate, instituțiilor publice sau private, mass-media, etc.;
3. informarea/educarea/promovarea imaginii persoanelor cu dizabilități în comunitate;
4. implicarea societății civile, organizațiilor neguvernamentale, asociațiilor persoanelor cu dizabilități, instituțiilor de cult recunoscute de lege, în elaborarea de proiecte care au ca obiectiv îmbunătățirea calității vieții persoanelor cu dizabilități;
5. organizarea de campanii de informare și sensibilizare a opiniei publice cu privire la nevoile persoanelor cu dizabilități și serviciile sociale acordate în cadrul centrului.

c) de promovare a drepturilor și a unei imagini pozitive a beneficiarilor, de promovare a drepturilor omului în general, precum și de prevenire a situațiilor de dificultate în care pot intra categoriile vulnerabile care fac parte din categoria de persoane beneficiare, potrivit scopului centrului, prin asigurarea următoarelor activități:

1. elaborarea de proceduri și regulamente interne care respectă și sprijină drepturile beneficiarilor în ceea ce privește egalitatea de șanse și tratament, precum și participarea egală a acestora în procesul de furnizare a serviciilor sociale;
2. afișarea în locuri vizibile a drepturilor beneficiarilor, aducerea acestora la cunoștința beneficiarilor, a familiilor acestora și a personalului;
3. elaborarea și aplicarea procedurii cu privire la identificarea situațiilor de risc la nivelul centrului dar și al comunității, cu privire la încălcarea drepturilor beneficiarilor, discriminare, abuz etc.

d) de asigurare a calității serviciilor sociale prin realizarea următoarelor activități:

1. elaborarea instrumentelor standardizate utilizate în procesul de acordare a serviciilor;
2. realizarea de evaluări periodice a serviciilor prestate;
3. definirea unui set de indicatori măsurabili pentru evaluarea rezultatelor procesului de furnizare a serviciilor;
4. evaluarea periodică a potențialului personal și nevoilor individuale ale beneficiarilor;

5. măsurarea gradului de satisfacție a beneficiarilor cu privire la serviciile sociale acordate și a nivelului de trai;
6. evaluarea și perfecționarea periodică a personalului;
7. accesarea de proiecte și programe de dezvoltare/ îmbunătățire a serviciilor sociale.

e) de administrare a resurselor financiare, materiale și umane ale centrului prin realizarea următoarelor activități:

1. evaluarea nevoilor de personal și propuneri privind organigrama centrului;
2. participarea la elaborarea proiectului de buget și a Planului anual de achiziții;
3. aplicarea procedurii cu privire la plata contribuției beneficiarilor;
4. evaluarea periodică a centrului de către instituția care îl coordonează metodologic și îl finanțează, conform unui set de indicatori care privesc eficiența administrării resurselor umane, financiare și materiale.

I. Centrul de Îngrijire și Asistență pentru Persoane Adulte cu Dizabilități „Ama Deus”

Situat în orașul Siret, str. Rogojeștilor, nr. 9J, Centrul de Îngrijire și Asistență pentru Persoane Adulte cu Dizabilități „Ama Deus” Siret - cod serviciu social 8790-CR-D-I, a fost înființat prin Hotărârea Consiliului Județean Suceava, nr.130 din 30 octombrie 2020, cu Avizul Autorității Naționale pentru Drepturile Persoanelor cu Dizabilități, Copii și Adopții nr. 22470/ ANDPDCA /MI/MC/2020, cu o capacitate de 36 locuri și cu Licența de funcționare seria LF nr. 0001170 din 26.03.2021, emisă de Ministerul Muncii, Familiei, Protecției Sociale și Persoanelor Vârstnice.

Centrul de Îngrijire și Asistență pentru Persoane Adulte cu Dizabilități „Ama Deus” Siret funcționează în clădirea fostului Centru terapeutic pentru copilul cu nevoi speciale-Ama Deus-Siret care a fost construit în anul 2004 printr-un proiect finanțat de Banca Mondială și Consiliul Județean Suceava, fiind un serviciu social de tip rezidențial pentru persoane adulte cu dizabilități, structurat modular, care asigură găzduire, îngrijire, informare, asistență socială și medicală, consiliere psihologică, abilitare și reabilitare, activități pentru menținerea/dezvoltarea deprinderilor de viață independentă, asistență și suport pentru luarea unei decizii, precum și pentru integrare și participare socială și civică.

Structura modulară a centrului este formată astfel:

- 3 module de îngrijire (modulul I, II, III) distincte cu o componență totală de: 12 dormitoare, 6 băi cu dușuri și wc (femei/bărbați) adaptate persoanelor cu dizabilități, 3 camere de zi, 3 săli de servire a meselor, 3 băi personal, 3 holuri intrare exterior, 1 vestiar, 1 cameră tip izolator; fiecare modul de îngrijire are în componența sa: 4 dormitoare (fiecare dormitor cu 3 paturi/3 beneficiari), 2 băi cu dușuri și wc (1 baie la 6 beneficiari), o cameră de zi, o sală de mese, o baie personal, 1 hol intrare exterior;
- 1 modul bloc alimentar compus din: bucătărie, sală de preparare a cărnii, sală de preparare legume, magazie, baie personal bucătărie, hol intrare exterior;
- 1 modul de recuperare neuro-psihomotorie compus din: cabinet asistență socială, cabinet psihologic, sală gimnastică/kinetoterapie, sală de terapie ocupațională, cameră de stimulare senzorială, cabinet asistență medicală, sală depozitare materiale sanitare/medicamente psihotrope, hol intrare exterior;

În curtea centrului este amenajată o seră pentru legume, miniparc, grădină pentru legume, terase exterioare, iar sediul administrativ se află în clădire separată, compusă din: 2 birouri, magazie, baie, garaj, beci.

Beneficiari: persoane adulte cu dizabilități mental, psihic sau asociat, încadrate într-o categorie de persoane cu handicap cu certificat de încadrare în grad de handicap în termen de valabilitate, care necesită îngrijire și asistență de specialitate.

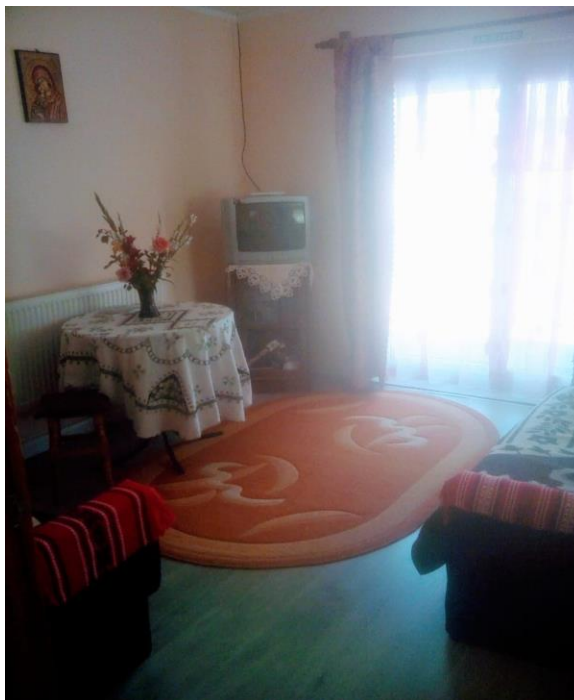
Servicii și activități

Principalele servicii și activități furnizate în cadrul centrului constau în:

1. găzduire pe perioadă determinată, în funcție de nevoile individuale ale beneficiarilor;
2. îngrijire și asistență – sprijin pentru îmbrăcat/dezbrăcat, încălțat/descălțat, alegerea hainelor adecvate, sprijin pentru asigurarea igienei zilnice, sprijin pentru administrarea medicației, în limita competenței, pe baza recomandărilor medicului de familie/specialist, sprijin pentru transfer și mobilizare, pentru deplasarea în interior / exterior, inclusiv efectuarea de cumpărături, sprijin pentru comunicare, altele.
3. asistență medicală- monitorizarea permanentă a stării de sănătate a beneficiarilor ;
4. informare și asistență socială – informare și consiliere cu privire la drepturile și facilitățile sociale, sprijin pentru menținerea relației beneficiarului cu familia, prieteni etc;
5. consiliere psihologică-dezvoltarea comportamentului adecvat situațiilor sociale, dezvoltarea atenției și gândirii pozitive, adecvarea emoțiilor, conștientizarea de sine, evitarea situațiilor de izolare socială și depresie, optimizarea și dezvoltarea personală, autocunoașterea, etc.
6. abilitare și reabilitare – artterapie (modelaj, pictură sau desen, decorațiuni pe diverse materiale, dans, etc) sau terapie prin muzică, stimulare psiho-senzorio-motorie și terapie ocupațională.
7. menținerea/ dezvoltarea deprinderilor de viață independentă, care vizează:
 - menținerea /dezvoltarea deprinderilor cognitive
 - menținerea și dezvoltarea deprinderilor zilnice
 - menținerea și dezvoltarea deprinderilor de comunicare
 - menținerea și dezvoltarea deprinderilor de mobilitate
 - menținerea și dezvoltarea deprinderilor de autoîngrijire
 - menținerea și dezvoltarea deprinderilor de îngrijire a propriei sănătăți
 - menținerea și dezvoltarea deprinderilor de autogospodărire
8. asistență și suport pentru luarea unei decizii poate cuprinde, după caz: informare și consiliere cu privire la drepturile și facilitățile sociale existente, asistență și suport pentru ordonarea logică a informațiilor privind identificarea unei probleme, asistență și suport pentru asumarea responsabilității consecințelor, asistență și suport pentru desfășurarea de acțiuni de către beneficiar conform deciziei luate, asistență și suport pentru revizuirea deciziei luate, după caz, în funcție de modificarea contextului.
9. integrare și participare socială și civică- cunoașterea mediului social, stimularea /învățarea unui comportament adecvat situațiilor sociale, implicarea în activități culturale, artistice desfășurate în comunitate, participarea la acțiuni de recreere și petrecere a timpului liber, vizite, etc.

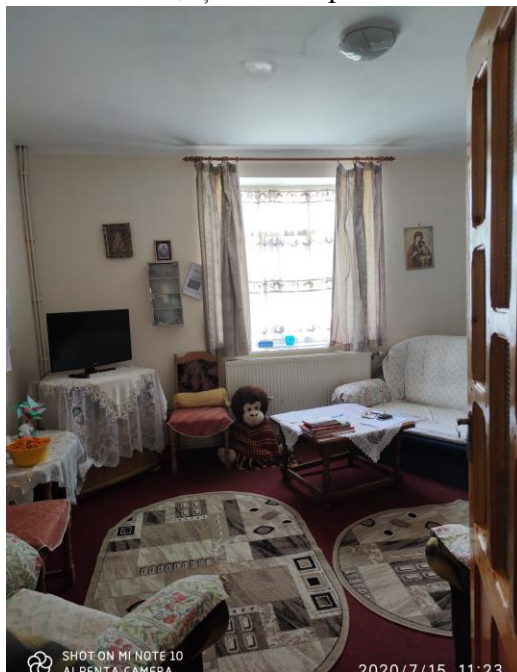
II. Centrul de abilitare și reabilitare pentru persoane adulte cu dizabilități „Camlough“

Situat la aproximativ 2 km de centrul orașului Siret, pe strada Dubovei, nr. 18B, Centrul de abilitare și reabilitare pentru persoane adulte cu dizabilități „Camlough“- cod serviciu social 8790 CR-D-II, este acreditat conform Certificatului de acreditare seria AF nr. 001628/05.01.2015, și avizului eliberat de Ministerul Muncii și Protecției Sociale prin Autoritatea Națională Pentru Drepturile Persoanelor cu Dizabilități, Copii și Adopție nr. 28019/4/ANDPDCA/DDPD/MI/04.10.2021, și are o capacitate de 6 locuri.



III. Centrul de abilitare și reabilitare pentru persoane adulte cu dizabilități „Manion“

Centrul de abilitare și reabilitare pentru persoane adulte cu dizabilități „Manion“- cod serviciu social 8790 CR-D-II, situat pe strada Dubovei, nr. 18A, este acreditat conform Certificatului de acreditare seria AF nr. 001628/05.01.2015, și avizului eliberat de Ministerul Muncii și Protecției Sociale prin Autoritatea Națională Pentru Drepturile Persoanelor cu Dizabilități, Copii și Adopție nr. 28019/2/ANDPDCA/DDPD/MI/04.10.2021, și are o capacitate de 6 locuri.



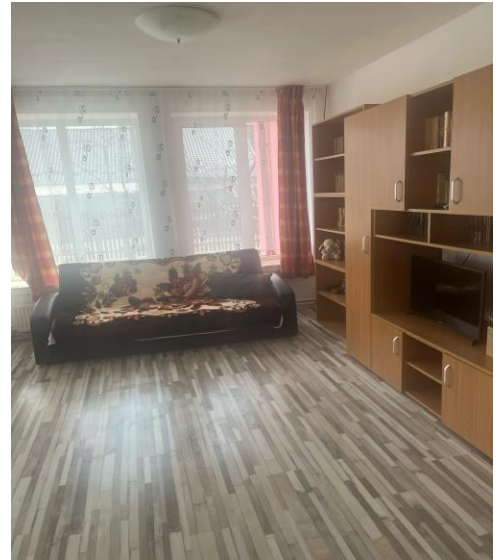
IV. Centrul de abilitare și reabilitare pentru persoane adulte cu dizabilități „Killybegs“

Situat la aproximativ 800 m de centrul orașului Siret, pe strada Sas Vodă, nr. 1A, Serviciul social Centrul de abilitare și reabilitare pentru persoane adulte cu dizabilități „Killybegs” - cod serviciu social 8790 CR-D-II, este acreditat conform Certificatului de acreditare seria AF nr. 001628/05.01.2015, și avizului eliberat de Ministerul Muncii și Protecției Sociale prin Autoritatea Națională Pentru Drepturile Persoanelor cu Dizabilități, Copii și Adopție nr. 28019/1/ANPDCA/DDPD/MI/04.10.2021, și are o capacitate de 6 locuri.



V. Centrul de abilitare și reabilitare pentru persoane adulte cu dizabilități „Phoenix“

Centrul de abilitare și reabilitare pentru persoane adulte cu dizabilități „Phoenix“ – cod serviciu social 8790 CR-D-II, situat la 800 m de centrul orașului Siret, pe strada Castanilor, nr. 28, loc Sire, cu o capacitate de 9 locuri, este acreditat conform Certificatului de acreditare seria AF nr. 001628/05.01.2015, și avizului eliberat de Ministerul Muncii și Protecției Sociale prin Autoritatea Națională Pentru Drepturile Persoanelor cu Dizabilități, Copii și Adopție nr. 28019/3/ANPDCA/DDPD/MI/04.10.2021.



VI. Centrul de abilitare și reabilitare pentru persoane adulte cu dizabilități „Kincasslagh”

Centrul de abilitare și reabilitare pentru persoane adulte cu dizabilități „Kincasslagh” - cod serviciu social 8790 CR-D-II, este acreditat conform Certificatului de acreditare seria AF nr. 001628/05.01.2015, și avizului eliberat de Ministerul Muncii și Protecției Sociale prin Autoritatea Națională Pentru Drepturile Persoanelor cu Dizabilități, Copii și Adopție nr. 28019/ANPDCA/DDPD/MI/04.10.2021, și are o capacitate de 12 locuri. Este situat la aproximativ 800 m de centrul orașului Siret, pe strada Sucevei, nr. 16, unde se află și sediul administrativ al Centrului de servicii sociale pentru persoane adulte cu dizabilități „O Nouă Viață” Siret;





VII. Centrul de Abilitare și Reabilitare pentru persoane adulte cu dizabilități “Alma Mater ”

Centrul de Abilitare și Reabilitare pentru persoane adulte cu dizabilități “Alma Mater ” – cod serviciu social 8790 CR-D- II, fără personalitate juridică, are o capacitate de 8 de locuri, cu sediul în orașul Siret, pe strada 9 Mai, nr. 59 B. Înființarea Centrului de Abilitare și Reabilitare pentru persoane adulte cu dizabilități “Alma Mater” Siret a fost o soluție de a răspunde nevoilor identificate în urma evaluării medico-psiho-sociale a persoanelor adulte cu dizabilități, în etapele procesului de dezinstituționalizare din Centrul de Recuperare și Reabilitare Neuropsihiatrică Sasca Mică.

Centrul de Servicii Sociale pentru Persoane Adulte cu Dizabilități „O Nouă Viață” Siret are încheiate șase protocoale de colaborare astfel:

Nr.crt.	Protocol/ instituție	Scopul colaborării	Valabilitate
1	Protocol de colaborare „ SĂ FIM UNIȚI! “ încheiat cu Fundația „Eagle House“Siret	Realizarea de activități de socializare	Decembrie 2025-Iunie 2030
2	Protocol de colaborare „Olăritul meșteșug străvechi“ încheiat cu SC Mago Ceram Impex SRL	Realizarea de vizite , activități de lucru	Martie 2025 - Martie 2027
3	Protocol de colaborare „ Împreună aducem bucuria! “ încheiat cu Parohia Marginea	Realizarea în comun a unor acțiuni, activități și proiecte cu caracter informațional/ filantropic	Octombrie 2025- Octombrie 2030
4	Protocol de colaborare „ Împreună	Realizarea în comun a	Octombrie 2025-

	aducem bucuria! “ încheiat cu Parohia Sfinții Arhangheli Mihail și Gavriil - Marginea	unor acțiuni, activități și proiecte cu caracter informațional/ filantropic	Octombrie 2030
5	Protocol de colaborare încheiat cu Colegiul Tehnic „Lațcu Vodă“Siret	Realizarea în comun a unor acțiuni, activități și proiecte	Aprilie 2025- Iunie 2028
6	Protocol de colaborare „Voluntari ai binelui!“ încheiat cu Școala Gimnazială „Petru Mușat“Siret	Realizarea în comun a unor acțiuni, activități și proiecte	Aprilie 2022- Septembrie 2027

Toată activitatea centrului este derulată conform unor proceduri de lucru și regulamente, de la admiterea beneficiarului în centru și până la ieșirea acestuia din centru.